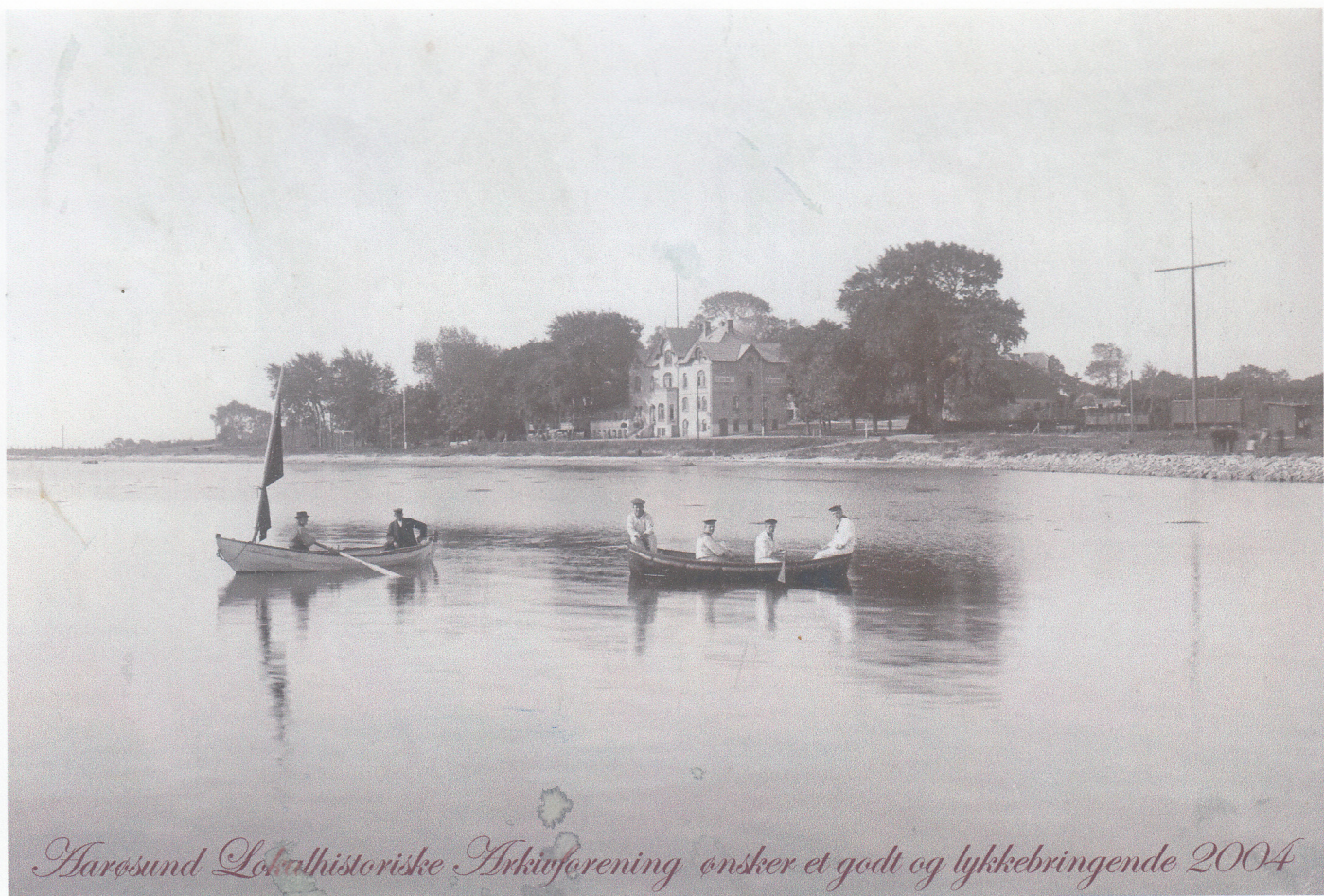


Narøund ca. 1869 (affotografering af tegning, Hadersten Byhistoriske Arkiv)



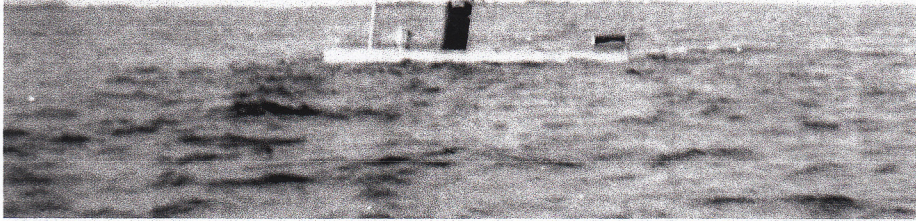
Narøund Lokalhistoriske Arkivforening ønsker et godt og lykkebringende 2004



- ja, a saje it naue, . . meeen : de gå'e da vist ba'e neie å æ havn å driu'e . .

januar 2004

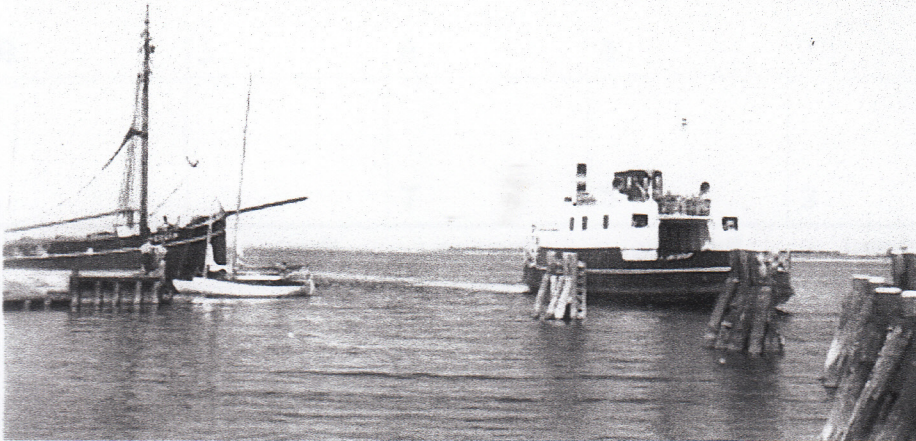
mandag	tirsdag	onsdag	torsdag	fredag	lørdag	søndag
			1 Nytår	2	3	4
5	6 Hellig 3 konger	7	8	9	10	11
12	13	14	15	16	17	18
19	20	21	22	23	24	25
26	27	28	29	30	31	



A/S Lillebæltsoverfartens første færge, M/F "Sønderjylland", der den 22. okt. 1942 sejlede på en mine syd for Aarø; den tyske censur forbød omtale af ulykken.

Færgen blev bygget 1921 hos Schmidt-Tychsen & Hegge, Laboe, som bilfærge; ombygget 1923 på Aalborg Værft til jernbanefærge med sporvidden 1000 mm. 5. okt. 1923 overførtes de første roer til Assens sukkerfabrik.

I april 1963 afløstes færgen af ex. "Vemmenæs", som sejlede på ruten, til den blev nedlagt d. 28. december 1972.



februar 2004

mandag	tirsdag	onsdag	torsdag	fredag	lørdag	søndag
						1
2	3	4	5	6	7	8
9	10	11	12	13	14	15
16	17	18	19	20	21	22
						Fastelavn
23	24	25	26	27	28	29
	Skuddag					



Fiskerihavnen i 1937 -
før der var bådebroer;
der var heller ingen
bedding, men blot et
slæbested i hjørnet
ved molen . . .

. . . så dengang blev
bådene halet op på
stranden, når de skulle
have en større omgang.



marts 2004

mandag	tirsdag	onsdag	torsdag	fredag	lørdag	søndag
1	2	3	4	5	6	7
8	9	10	11	12	13	14
15	16	17	18	19	20 Jævnøgn	21
22	23	24	25	26	27	28
29	30	31				Sommertid+



Høstarbejde med tærskéværk på hjørnet af den mark, hvor nu Sundparken ligger. Bag træerne og transformatoren ligger 'Eriksens' hus, og Færgevej ligger til venstre.

april 2004

mandag	tirsdag	onsdag	torsdag	fredag	lørdag	søndag
			1	2	3	4 Palme søndag
5	6	7	8 Skær torsdag	9 Langfredag	10	11 Påskedag
12 2.påskedag	13	14	15	16	17	18
19	20	21	22	23	24	25
26	27	28	29	30		



Havneområdet, efter 1905. Banen er anlagt. Fru Kruses gæstgiveri & postagentur, og bag det et lille hjørne af havnemesterboligens tag.

Den samme udsigt, men nu i juli 1941. Banen er nedlagt, men der er stadig spor på området. Fru Kruses hus er væk. Til gengæld er der kommet enkelte skure på havnen og både i havnen. Det er en stenvold, der ses omtrent midt i billedet.



maj 2004

mandag	tirsdag	onsdag	torsdag	fredag	lørdag	søndag
					1	2
3	4	5	6	7 St. Bededag	8	9
10	11	12	13	14	15	16
17	18	19	20 Kristi Himmelfart	21	22	23
24	25	26	27	28	29	30 Pinsedag
31 2. pinsedag						



Færgeleje og havneplads ca. 1930, da bilerne var såkaldte HGF'er. Det er i øvrigt en bil på franske diplomatplader, der kører fra borde. Endnu står Sørensens lade og Fredericis / fru Kruses gæstgiveri, og vi ser iskiosken og remisen.

Færgelejet, rutebilen & iskiosken i 40'erne; foran venteværelset et par gode, velbenyttede bænke - der er endnu ingen mur mellem havnepladsen og slæbestedet, som mest brugtes til hyttefæde; i baggrunden skimtes remisen.



juni 2004

mandag	tirsdag	onsdag	torsdag	fredag	lørdag	søndag
	1	2	3	4	5 Grundlovs- dag	6
7	8	9	10	11	12	13
14	15	16	17	18	19	20
21 Længste dag	22	23	24 Skt. Hans dag	25	26	27
28	29	30				



Havnen set fra en helt anden side, i sommeren 1935.

Lillebanen kører tydeligvis endnu, der er ganske mange spor på området hen mod remisen.

Der synes ikke at være en mur på molen.

Under krigen.

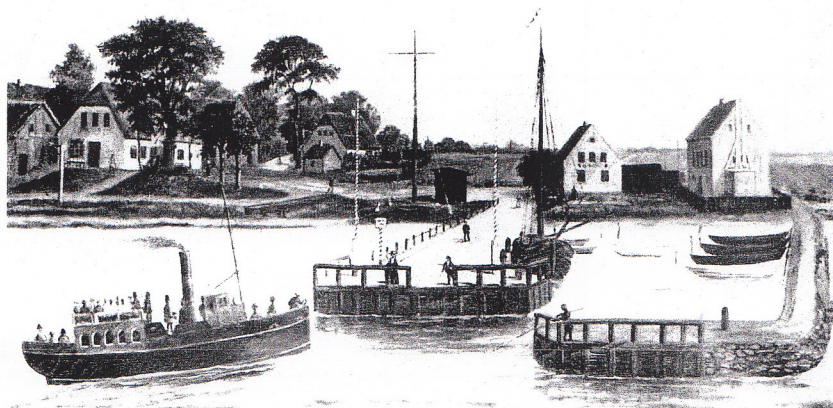
Der er godt nok trampet mange stier på kryds og tværs hen over området.

Filetfabrikken opførtes samtidig med banen (1903), som ålerøgeri.

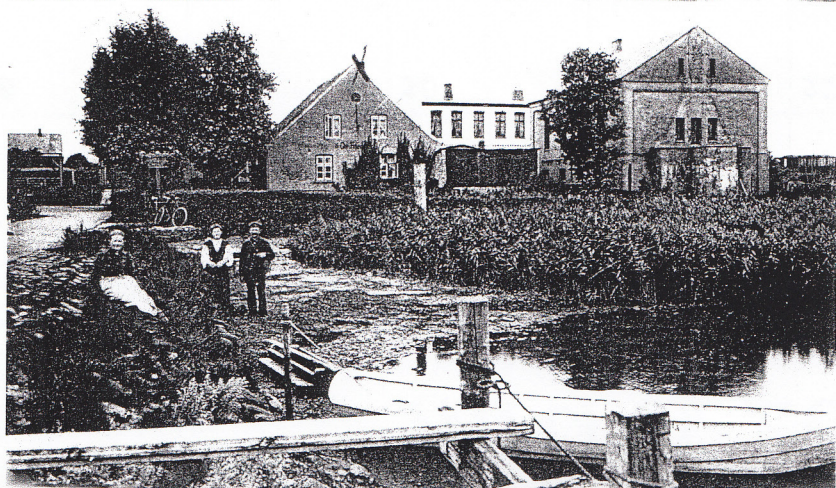


juli 2004

mandag	tirsdag	onsdag	torsdag	fredag	lørdag	søndag
			1	2	3	4
5	6	7	8	9	10	11
12	13	14	15	16	17	18
19	20	21	22	23	24	25
26	27	28	29	30	31	



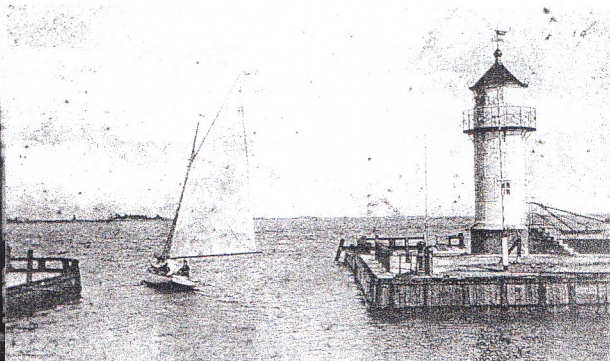
Det menes at være færgen "Zampa", der her ses anløbe Aarø Sund i 1880'erne. Vi ser det gamle hotel, og Friedericis gæstgiveri ved siden af fyr- & havnemesterboligen, bemærk fyranordningen på gavlen. Midt i billedet en signalmast. (maleri af Fr. Jørgensen Løjt)



Dette postkort er fra tidsrummet 1906-16. Vi ser Friedericis gæstgiveri, (der står Chr. Friederici på gavlen) ålerøgeriet og fyr- & havnemesterboligen, nu uden fyranordning - mon det er fru Kruse og frk. Friederici, der har taget opstilling? Helt til højre ses en togvogn, og helt til venstre et af gods-skurene. Bag træerne skimtes Sørensens foderstoflade.

august 2004

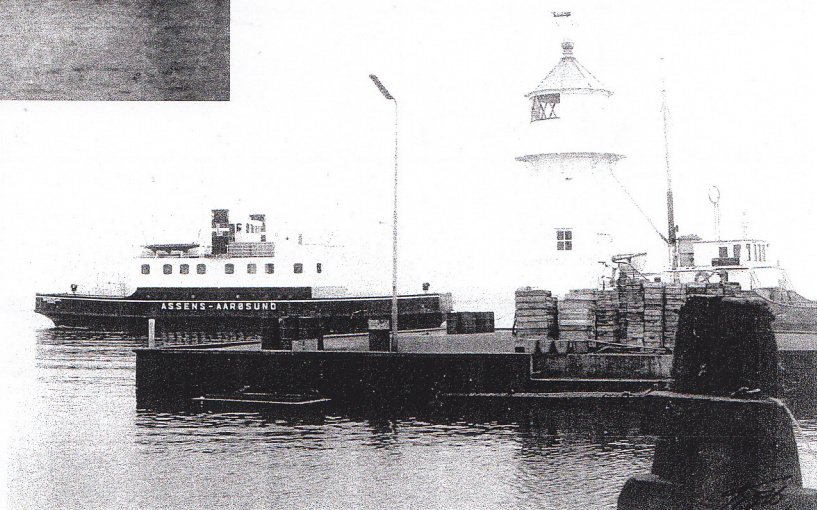
mandag	tirsdag	onsdag	torsdag	fredag	lørdag	søndag
						1
2	3	4	5	6	7	8
9	10	11	12	13	14	15
16	17	18	19	20	21	22
23	24	25	26	27	28	29
30	31					



Havneindsejlingen, i perioden fra ca. 1909 til ca. 1962.

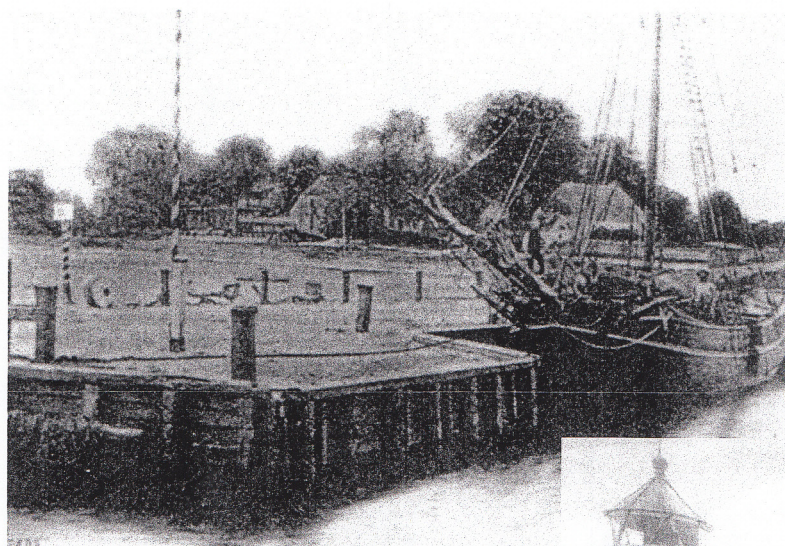
Ældst er billedet øverst til højre. Det smukke billede herover er antagelig fra 1930'erne.

På billedet til højre den gamle færge M/F "Sønderjylland", som sejlede på Lillebæltsoverfarten fra 1921 til 1963.



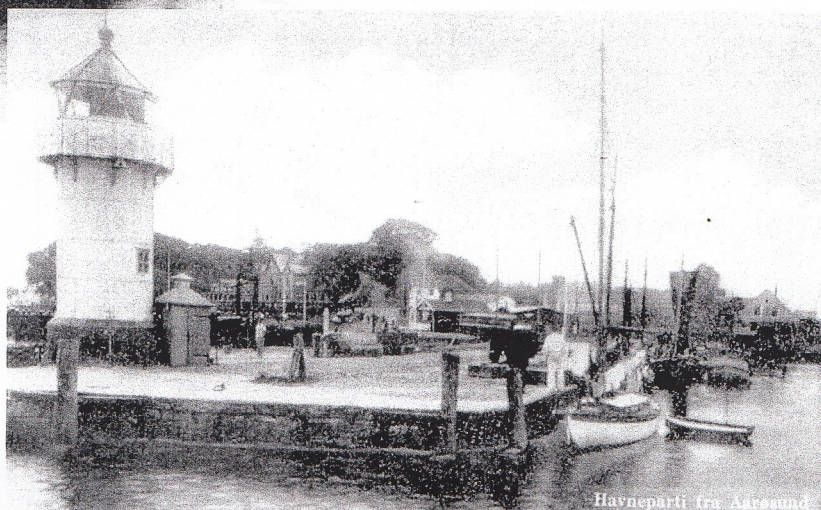
september 2004

mandag	tirsdag	onsdag	torsdag	fredag	lørdag	søndag
		1	2	3	4	5
6	7	8	9	10	11	12
13	14	15	16	17	18	19
20	21	22	23	24	25	26
		Jævnøgn				
27	28	29	30			



Omkring 1900 - afgang i tysk tid.
 På skiltet t.v. står 'Zollstrasse', og
 nedenunder, med noget mindre
 bogstaver, 'Toldvej'.

Det gamle badehotel og mejeriet
 står endnu; anløbsbroen ser ret
 bar ud, blot med fortøjningspæle.
 Det runde, hvide fyr blev opført i
 1905.



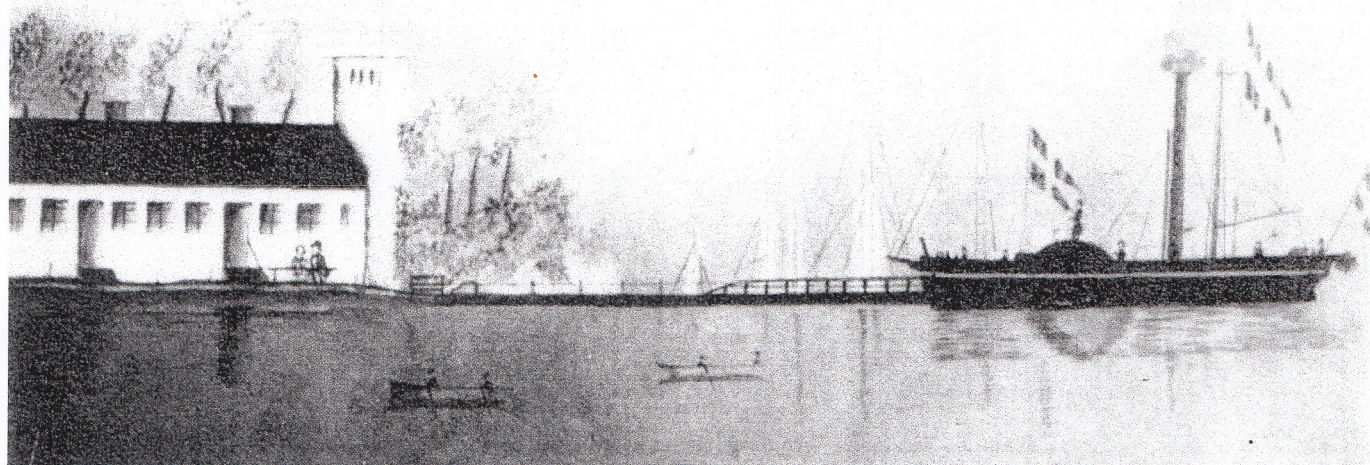
Antagelig engang i 30'erne.

Der er jernbanespor på kajen -
 med en stopklods. Og så det
 gamle das ved fyret, hvornår
 blev det fjernet ?

Fru Kruses restauration står
 endnu, og rutebilen skimtes
 foran venteværelset til færgen.

oktober 2004

mandag	tirsdag	onsdag	torsdag	fredag	lørdag	søndag
				1	2	3
4	5	6	7	8	9	10
11	12	13	14	15	16	17
18	19	20	21	22	23	24
						FN-dag
25	26	27	28	29	30	31 Sommertid ender



1838-58 har brødrene Bruun eneretten til Assens-Aarøsund overfarten, som besejles med dampskibet "Maagen", der her ses anløbe Aarøsund. Perspektivet er næppe korrekt - bygningen ligner påfaldende det 8-kantede fyrtårn med tilhørende fyrpasserbolig, som agent Bruun fik opført 1837, og som blev ødelagt i stormfloden den 13. november 1872. Sammenlign med motivet fra 1869.

(maleri på Willemoes museet i Assens)

november 2004

mandag	tirsdag	onsdag	torsdag	fredag	lørdag	søndag
1	2	3	4	5	6	7
8	9	10	11 Morten Bisp	12	13	14
15	16	17	18	19	20	21
22	23	24	25	26	27	28
29	30					

december 2004

mandag	tirsdag	onsdag	torsdag	fredag	lørdag	søndag
		1	2	3	4	5
6	7	8	9	10	11	12
13	14	15	16	17	18	19
20	21 Korteste dag	22	23	24	25 Juledag	26 2.juledag
27	28	29	30	31 Nytårsaften	<i>Vi ønsker alle et godt nytår!</i> <small>Research, layout & tryk: Jonna L. Chr</small>	

december 2003

mandag	tirsdag	onsdag	torsdag	fredag	lørdag	søndag
1	2	3	4	5	6	7
8	9	10	11	12	13	14
15	16	17	18	19	20	21
22	23	24	25	26	27	28
Korteste dag		Juleaften	Juledag	2. juledag		
29	30	31 Nytårsaften	<i>Vi ønsker alle glædelig jul og godt nytår</i>			



Aarösund

